

Sytuacja na rynku pracy w Polsce

Raport kwartalny I/2009

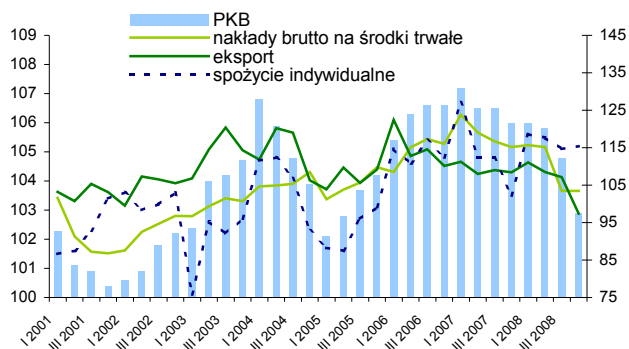
- Koniec 2008 roku przyniósł wyraźne osłabienie realnej dynamiki PKB, która zmalała z około 6 proc. w I połowie roku do 2,9 proc. w IV kwartale (r/r). Osłabienie koniunktury gospodarczej to przede wszystkim efekt wyraźnego spadku popytu zewnętrznego, a także zmniejszenie dynamiki nakładów inwestycyjnych. Jedynie konsumpcja przez cały 2008 rok rosła w dość stabilnym tempie 5 proc., a jej wkład we wzrost PKB w ostatnim kwartale roku był zdecydowanie największy.
- Współczynnik aktywności zawodowej dla ludności w wieku 15 lat i więcej w IV kwartale 2008 roku osiągnął poziom 54,7 proc., o 0,6 pkt. proc. więcej niż przed rokiem. Szczególnie duży wzrost, o około 1,3 pkt. proc. w stosunku do IV kwartału 2007 roku, odnotowano wśród osób w wieku przedemerytalnym (45-59/64 lata).
- Dane BAEL z drugiej połowy 2008 roku pokazują, że wskaźnik zatrudnienia i stopa bezrobocia w Polsce charakteryzowały się najkorzystniejszymi wartościami od początku okresu transformacji. Według BAEL liczba osób pracujących w IV kwartale 2008 roku wyniosła 16 005 tys. osób i zwiększyła się o 15 tys. osób (0,1 proc.) w porównaniu z III kwartałem 2008 roku oraz o ponad 460 tys. osób (3,0 proc.) w porównaniu z IV kwartałem 2007 roku. Stopa bezrobocia w tym okresie spadła do poziomu 6,6-6,7 proc., co oznacza, że około 1 140 tys. osób pozostawało bez pracy.
- Według stanu na koniec grudnia 2008 roku, około 9,5 proc. cywilnych zasobów siły roboczej było zarejestrowanych jako bezrobotne, podczas gdy rok wcześniej było to o niemal 2 pkt. proc. więcej. Od listopada stopa bezrobocia rejestrowanego jednak rośnie, co po części jest odzwierciedleniem sezonowych zmian. Ponieważ odpływy z bezrobocia w ostatnich miesiącach wyraźnie słabną, to przy rosnących przepływach w odwrotnym kierunku można oczekiwać, że ostatnie niekorzystne zmiany mogą mieć również głębsze przyczyny.

W IV kwartale 2008 roku wielkość PKB wzrosła o 2,9 proc. w porównaniu do analogicznego okresu roku poprzedniego. Na tle szczególnie dobrych wyników z 2007 roku i początku 2008 roku, gdy gospodarka polska rosła w tempie około 6 proc. osłabienie koniunktury w IV kwartale jest dość wyraźne. Biorąc jednak pod uwagę sytuację w innych krajach regionu, gdzie skutki kryzysu ekonomicznego są znacznie bardziej widoczne, należy uznać, iż w Polsce sytuacja jest wciąż relatywnie dobra. Trudno jednak przewidzieć co się stanie w kolejnych latach – prognozy dla polskiej gospodarki przygotowane przez różne instytucje międzynarodowe są zróżnicowane, a ich kolejne uaktualnienia coraz bardziej pesymistyczne¹.

Oslabienie dynamiki wzrostu PKB w IV kwartale 2008 roku to przede wszystkim efekt wyraźnego spadku popytu zewnętrznego. Polski eksport w tym kwartale był bowiem niższy o 2,6 proc. w porównaniu do analogicznego okresu poprzedniego roku. Dynamika konsumpcji przez cały 2008 rok utrzymywała się z kolei na podobnym poziomie około 5 proc., a jej wkład we wzrost PKB w IV kwartale był zdecydowanie najwyższy (2,8 proc.). Tempo wzrostu nakładów na środki trwałe jeszcze w pierwszej połowie 2008 roku było bardzo wysokie (około 15 proc.), podczas gdy w III kwartale spadło do 3,5 proc. i na tym poziomie utrzymało się na koniec roku. W efekcie wkład tej kategorii we wzrost PKB również uległ znacznej redukcji, z 4,3 proc. w IV kwartale 2007 roku do 1,1 proc. rok później.

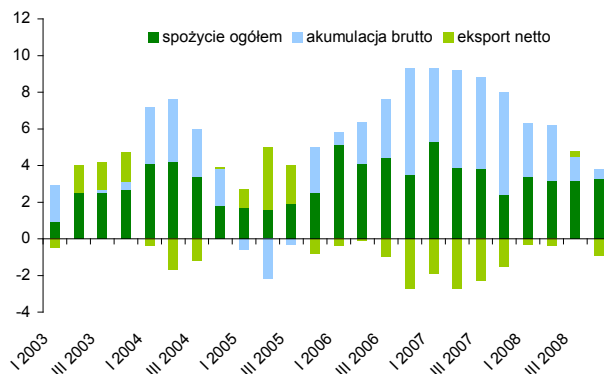
Dynamika wartości dodanej brutto w IV kwartale 2008 roku w porównaniu z odpowiednim okresem roku poprzedniego wyniosła 3,4 proc. Spadek dynamiki nie był tak znaczny jak w przypadku PKB, co wynikało głównie z zachowania wysokiego przyrostu wartości dodanej sektora usług rynkowych (5 proc.). Po szczególnie udanym początku roku, gdy wartość dodana w budownictwie rosła o około 17 proc., w IV kwartale dynamika ta znacznie zmalała i osiągnęła poziom 5,3 proc. Pogorszenie koniunktury najbardziej dotknęło jednak przemysł, który w IV kwartale 2008 roku zanotował spadek wartości dodanej brutto o 1,1 proc. w porównaniu z IV kwartałem 2007 roku.

Dynamika PKB, konsumpcji, inwestycji oraz eksportu (r/r, w %)



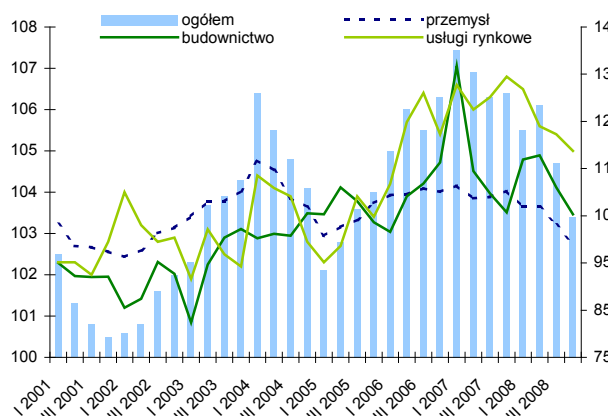
PKB i konsumpcja na lewej osi, inwestycje i eksport na prawej.
Źródło: Opracowanie własne DAE MPiPS na podstawie danych GUS.

Wkład poszczególnych składowych na dynamikę PKB (r/r, w %)



Źródło: Opracowanie własne DAE MPiPS na podstawie danych GUS.

Dynamika wartości dodanej brutto w poszczególnych sektorach (r/r, w %)

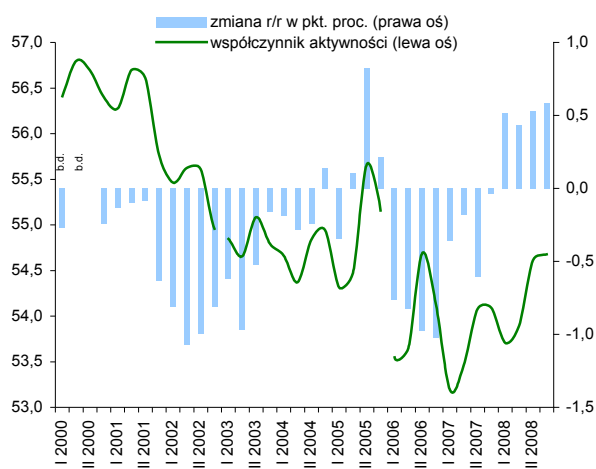


Wartość ogółem i usługi rynkowe na lewej osi, przemysł i budownictwo na prawej.
Źródło: Opracowanie własne DAE MPiPS na podstawie danych GUS.

¹ Prognozy z końca 2008 roku i początku 2009 roku mówiły o wzroście realnego PKB rzędu 2-3,7 proc. w 2009 roku. W marcu Bank Światowy szacował wzrost PKB w Polsce o 0,5 proc., w kwietniu Międzynarodowy Fundusz Walutowy obniżył wyraźnie swoje wcześniejsze prognozy i zapowiedział skurczenie się polskiego PKB o 0,7 proc., natomiast opublikowany na początku maja raport Komisji Europejskiej prognozuje spadek wielkości PKB w Polsce o około 1,4 proc.

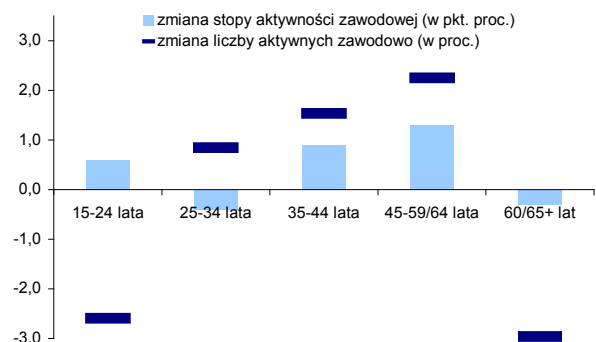
AKTYWNOŚĆ ZAWODOWA

Współczynnik aktywności zawodowej ludności w wieku 15 lat i więcej



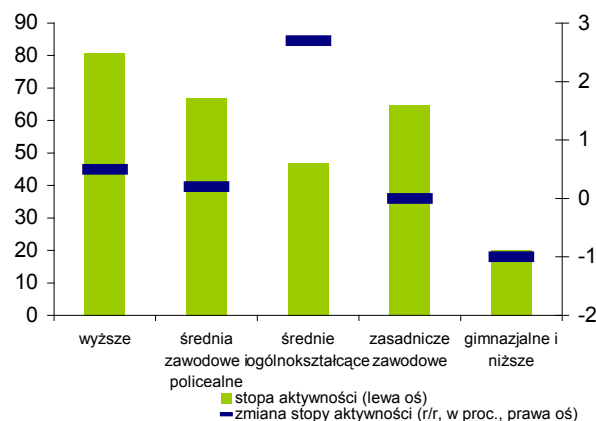
Przerwy w szeregu wynikają ze zmian metodologicznych w BAEL.
 Źródło: Opracowanie własne DAE MPiPS na podstawie danych GUS.

Zmiana liczby aktywnych zawodowo oraz współczynnika aktywności w poszczególnych grupach wieku w IV kwartale 2008 roku



Źródło: Opracowanie własne DAE MPiPS na podstawie danych GUS.

Współczynnik aktywności zawodowej według poziomu wykształcenia w IV kwartale 2008 roku



Źródło: Opracowanie własne DAE MPiPS na podstawie danych GUS.

W IV kwartale 2008 roku stopa aktywności zawodowej dla osób w wieku 15 lat i więcej wyniosła 54,7 proc. W porównaniu z IV kwartałem 2007 roku oznacza to wzrost o 0,6 pkt. proc., natomiast w stosunku do III kwartału 2008 roku – wzrost rzędu 0,1 pkt. proc. Tym samym zachowany został wzrostowy trend w kształtowaniu się tego wskaźnika obserwowany od początku 2008 roku.

Na zmianę współczynnika aktywności zawodowej złożył się zarówno wzrost aktywności wśród mężczyzn (63,1 proc. w porównaniu do 62,2 proc. w IV kwartale 2007 roku), jak i wśród kobiet (47,1 proc., o 0,4 pkt. proc. więcej niż rok wcześniej).

W IV kwartale 2008 roku zanotowano spadek współczynnika aktywności zawodowej jedynie w dwóch grupach wieku: 25-34 lata oraz 60/65+ lat, przy czym spadki te były niewielkie i wynosiły 0,3-0,4 pkt. proc. W pozostałych grupach zanotowano wzrost stopy aktywności ekonomicznej. Szczególnie godny podkreślenia jest fakt, iż największy przyrost można było zaobserwować dla grupy osób w wieku przedemerytalnym, tzn. 45-59/64 lata (1,3 pkt. proc.).

Najbardziej aktywną ekonomicznie grupą są osoby z wyższym wykształceniem. W ich przypadku około 8 na 10 osób pracuje bądź aktywnie poszukuje pracy zawodowej. Skrajnie odwrotna sytuacja występuje wśród osób z wykształceniem gimnazjalnym lub niższym, gdzie jedynie 20% osób nie zalicza się do grona biernych.

Współczynnik aktywności zawodowej charakteryzuje się znacznym zróżnicowaniem regionalnym. Największe wartości przyjmuje w województwie mazowieckim (60,1 proc.), świętokrzyskim (57,0 proc.) i lubelskim (56,1 proc.), natomiast najniższe – w zachodniopomorskim (50,0 proc.), opolskim (51,1 proc.) i lubuskim (51,4 proc.). W porównaniu do sytuacji w IV kwartale 2007 roku, największy wzrost dotyczył województwa kujawsko-pomorskiego (o 2,4 pkt. proc.), natomiast największy spadek wskaźnika aktywności zanotowano w województwie lubelskim (o 1,9 pkt. proc.).

Jednocześnie aktywność zawodowa w tym okresie była niemal identyczna dla mieszkańców miast i wsi (odpowiednio 54,5 proc. oraz 55 proc.).

ZATRUDNIENIE I WYNAGRODZENIA

W IV kwartale 2008 roku liczba pracujących przekroczyła 16 mln osób, co pozwoliło utrzymać wskaźnik zatrudnienia na tym samym co w III kwartale 2008 roku poziomie (51 proc.). W porównaniu z końcem roku 2007 udział pracujących w populacji w wieku 15 lat i więcej wzrósł o 1,5 pkt. proc.

Zatrudnienie rosło przede wszystkim wśród mężczyzn (1,9 pkt. proc. przy 1,2 pkt. u kobiet) i w większym stopniu dotyczyło obszarów miejskich (1,7 pkt. proc. przy 1,3 pkt. proc. na wsi). Podobnie jak w przypadku aktywności, wskaźnik zatrudnienia dla osób w wieku przedemerytalnym (45-59/60 lat) wzrósł najsilniej, aż o 2,5 pkt. proc. w porównaniu z końcem poprzedniego roku.

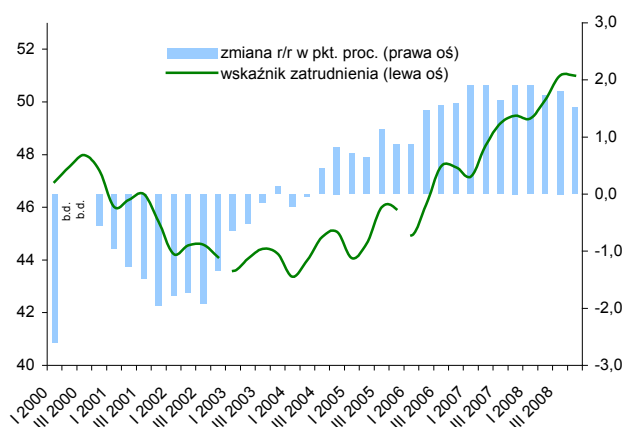
W przeciwieństwie do danych BAEL, które sugerują jedynie osłabienie dynamiki pozytywnych zmian, które obserwowaliśmy na polskim rynku pracy przez ostatnie dwa lata, dane o przeciętnym zatrudnieniu w sektorze przedsiębiorstw pokazują już wyraźne skutki osłabienia koniunktury gospodarczej.

W całym 2008 roku zatrudnienie w sektorze przedsiębiorstw rosło, choć z coraz mniejszą siłą. W IV kwartale odnotowano wzrost o prawie 3 proc., przy czym w usługach i budownictwie sytuacja była wyraźnie lepsza (odpowiednio 5,6 proc. i 7,4 proc.). W lutym 2009 roku, po raz pierwszy od 4 lat, odnotowano jednak spadek zatrudnienia, o około 0,2 proc., a marzec przyniósł kolejny – rzędu 0,9 proc.

W IV kwartale 2008 roku zachowana została wciąż wysoka dynamika płac, które przeciętnie wzrosły o około 7,5 proc. w porównaniu do sytuacji przed rokiem i ok. 4,4 proc. w porównaniu do III kwartału. Najwyższy wzrost wynagrodzeń na koniec 2008 roku zanotowano w budownictwie (8,9 proc. w stosunku do IV kwartału 2007 roku), dynamika płac w przedsiębiorstwach przemysłowych i usługowych była jednak zbliżona.

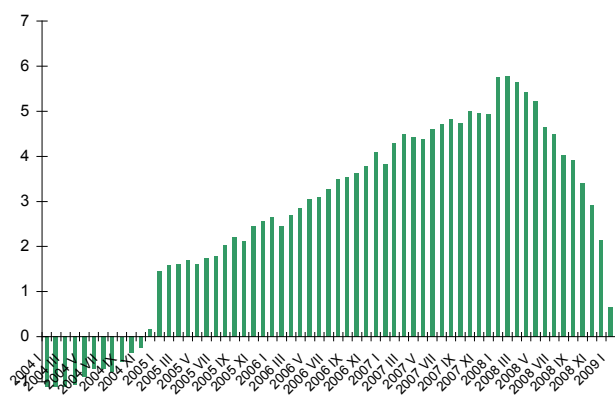
W całym roku 2008 płace wzrosły o ponad 10 proc., co przy wskaźniku inflacji na poziomie 4,2 proc. oznacza realną zmianę wynagrodzeń o niemal 6 proc. Podobnie jak w 2007 roku, najwyższą dynamiką charakteryzował się sektor budowlany, gdzie realny wzrost płac wyniósł odpowiednio 13,3 proc. i 9,2 proc.

Wskaźnik zatrudnienia ludności w wieku 15 lat i więcej w IV kwartale 2008 roku



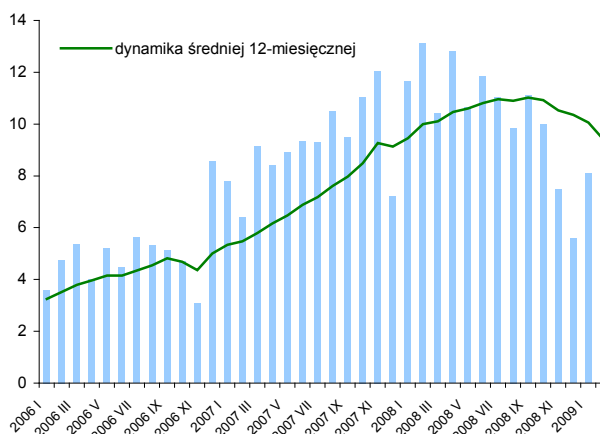
Przerwy w szeregu wynikają ze zmian metodologicznych w BAEL.
Źródło: Opracowanie własne DAE MPiPS na podstawie danych GUS.

Dynamika przeciętnego zatrudnienia w sektorze przedsiębiorstw (r/r, w %)



Zatrudnienie w firmach powyżej 9 pracowników bez rolnictwa.
Źródło: Opracowanie własne DAE MPiPS na podstawie danych GUS.

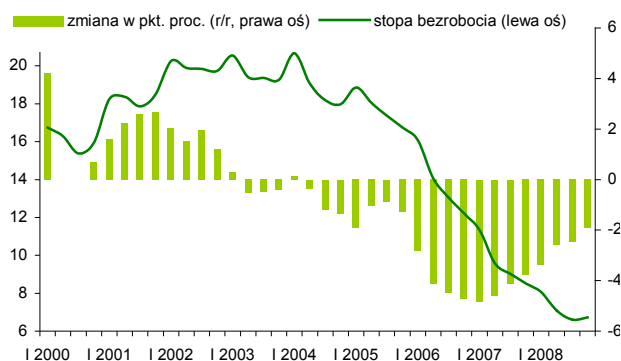
Dynamika przeciętnego wynagrodzenia w sektorze przedsiębiorstw (r/r, w %)



Wynagrodzenia w firmach powyżej 9 pracowników bez rolnictwa.
Źródło: Opracowanie własne DAE MPiPS na podstawie danych GUS.

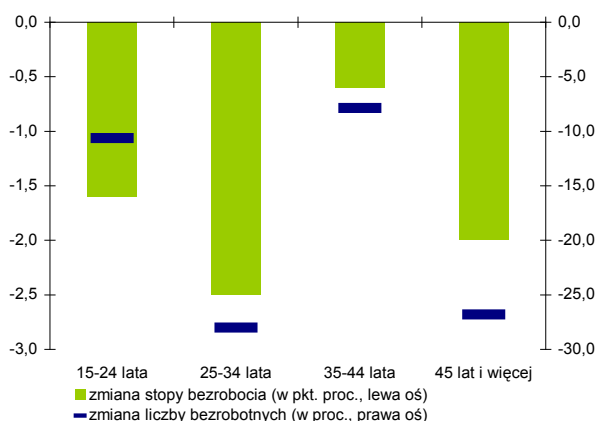
BEZROBOCIE

Stopa bezrobocia dla osób w wieku produkcyjnym (18-59/64 lata, w %)



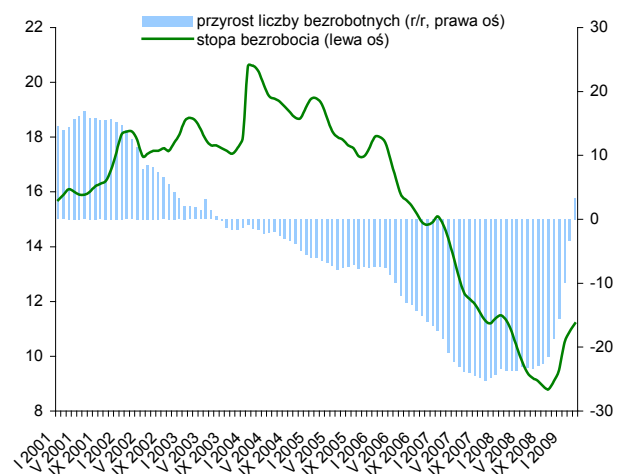
Przerwy w szeregu wynikają ze zmian metodologicznych w BAEL.
 Źródło: Opracowanie własne DAE MPiPS na podstawie danych GUS.

Zmiana liczby bezrobotnych oraz stopy bezrobocia w poszczególnych grupach wieku w IV kwartale 2008 roku (r/r, w %)



Źródło: Opracowanie własne DAE MPiPS na podstawie danych GUS.

Bezrobocie rejestrowane



Źródło: Opracowanie własne DAE MPiPS na podstawie danych GUS.

W IV kwartale 2008 roku stopa bezrobocia zgodnie z danymi BAEL wyniosła 6,7 proc. i była o 0,1 pkt. proc. wyższa niż w poprzednim kwartale. Jednocześnie wciąż obserwujemy jej spadkowy trend analizując wielkości odniesione do analogicznego okresu roku poprzedniego (8,5 proc. w IV kwartale 2007 roku), dynamika ta jednak jest coraz słabsza.

Stopa bezrobocia wśród kobiet wyniosła 7,6 proc. i była o 1,6 pkt. proc. wyższa niż u mężczyzn. W porównaniu z końcem roku 2007 oba wskaźniki zmalały o ok. 1,8 pkt. proc., natomiast w stosunku do III kwartału stopa bezrobocia dla mężczyzn wzrosła o 0,3 pkt. proc., zaś dla kobiet zmalała o 0,1 pkt. proc.

W IV kwartale 2008 roku we wszystkich grupach wieku odnotowano spadek zarówno liczby bezrobotnych, jak i stopy bezrobocia, przy czym największy dotyczył osób w wieku 25-34 lata oraz 45 lat i więcej. Podobnie jak w poprzednich okresach, stopa bezrobocia była najniższa dla grupy 35-44 lata (5 proc.), zaś najwyższa wśród najmłodszych (17,1 proc.).

Jednocześnie stopa bezrobocia według BAEL w IV kwartale 2008 roku wyniosła zaledwie 3,6 proc. dla osób z wyższym wykształceniem i aż 11,4 proc. dla osób z wykształceniem gimnazjalnym lub niższym. W porównaniu do końca 2007 roku największy spadek dotyczył osób z wykształceniem zasadniczym zawodowym (3 pkt. proc.).

Najwyższą stopę bezrobocia na koniec 2008 roku, zgodnie z danymi BAEL, zanotowano w województwie świętokrzyskim (9,6 proc.), dolnośląskim (9,0 proc.) oraz zachodniopomorskim (8,6 proc.), zaś najniższą – w pomorskim (3,9 proc.) i lubuskim (4,8 proc.). Warto podkreślić, iż w tych dwóch ostatnich województwach spadek stopy bezrobocia w stosunku do poprzedniego roku był ponadprzeciętnie wysoki (4,6 oraz 4,2 pkt. proc. odpowiednio).

Według danych GUS na koniec grudnia 2008 roku stopa bezrobocia rejestrowanego wyniosła 9,5 proc. i była niższa niż przed rokiem o 1,9 pkt. proc. Od listopada obserwujemy wzrost stopy bezrobocia rejestrowanego i wydaje się, że jest on wynikiem nie tylko sezonowych zmian, ale może też stanowić odbicie pogarszającej się koniunktury gospodarczej. W marcu 2009 roku bowiem, po raz pierwszy od połowy 2003 roku, liczba zarejestrowanych bezrobotnych również wzrosła, o 3 proc. w porównaniu do sytuacji przed rokiem.

Pewne negatywne procesy na rynku pracy na koniec 2008 roku pokazują również dane o płynności bezrobotnych zarejestrowanych w urzędach pracy.

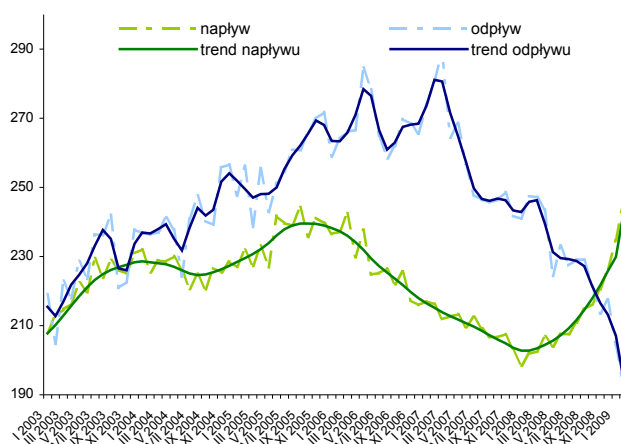
Po długim okresie spadków, począwszy od maja 2008 roku napływy do bezrobocia rejestrowanego zaczęły rosnąć przy wciąż słabnących odpływach z tego stanu. W efekcie, w listopadzie 2008 roku liczba osób zarejestrowanych w danym miesiącu jako bezrobotne (po uwzględnieniu czynników sezonowych) przewyższyła liczbę osób, które z rejestrów zostały wykreślone. W lutym 2009 roku napływ do bezrobocia wyniósł około 243,3 tys. osób i był o 20,4 proc. wyższy niż przed rokiem. W tym samym czasie status bezrobotnego utraciło około 193,7 tys. zarejestrowanych, o 21,4 proc. mniej niż w lutym 2008 roku.

Oszacowania przepływów między stanami na rynku pracy, bazujące na danych BAEL, pokazują przede wszystkim duże zwiększenie płynności zasobu bezrobotnych. Przeciętnie rzecz biorąc w 2007 roku zaledwie 45 proc. bezrobotnych nie mogło znaleźć pracy także rok później, podczas gdy w poprzednich okresach ten wskaźnik wynosił prawie 60 proc. Rosną w szczególności odpływy do zatrudnienia (około 1/3 bezrobotnych w 2007 roku znalazło zatrudnienie w 2008 roku).

W 2008 roku wyraźnie wzrosły także odpływy z bezrobocia do bierności – co piąta osoba, która w 2007 roku była bezrobotna, rok później opuściła zasoby siły roboczej. Koresponduje to z danymi rejestrowymi urzędów pracy, które odnotowały znaczący wzrost odpływów z tytułu uzyskania prawa do świadczenia przedemerytalnego. W całym 2007 roku było to ponad 9,3 tys. osób, podczas gdy w 2008 roku o tysiąc więcej.

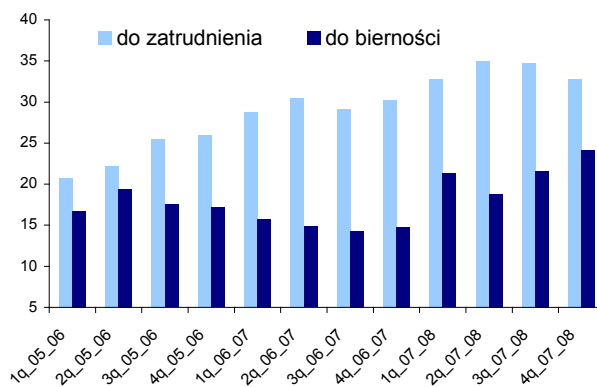
Dane BAEL pokazują również pewien wzrost napływów z zatrudnienia do bezrobocia. Przeciętnie w 2008 roku około 22 proc. bezrobotnych rok wcześniej posiadało zatrudnienie, podczas gdy w poprzednich latach odsetek ten nie był wyższy niż 14 proc.

Napływ i odpływ z bezrobocia rejestrowanego (w tys.)



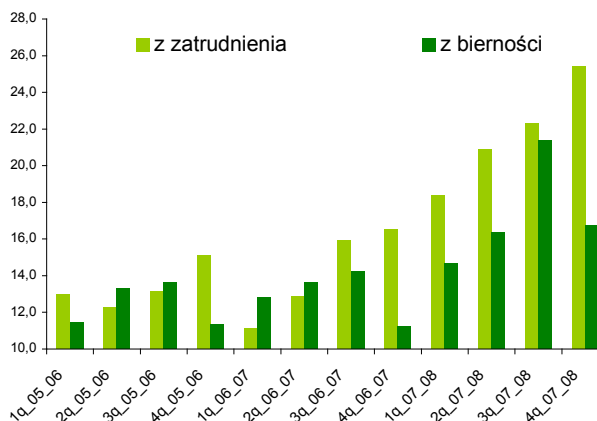
Dane odsezonowane w procedurze TRAMO/SEATS.
Źródło: Opracowanie własne DAE MPiPS na podstawie danych GUS.

Przepływy z bezrobocia do zatrudnienia i nieaktywności (w %, r/r)



Na wykresie przedstawiono odsetek osób przepływających ze stanu wyjściowego.
Źródło: Oszacowanie własne DAE MPiPS na podstawie BAEL.

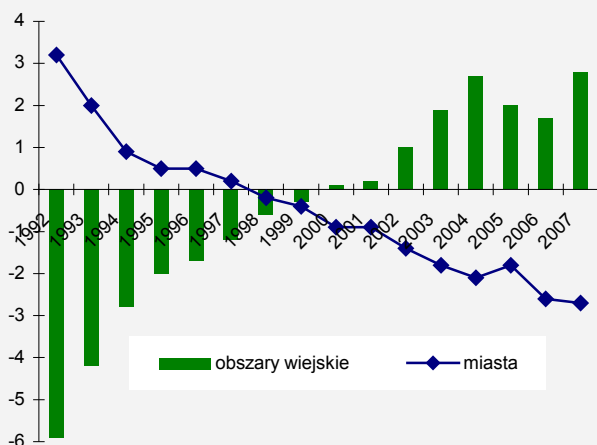
Przepływy z zatrudnienia i bierności do bezrobocia (w %, r/r)



Na wykresie przedstawiono odsetek osób napływających do stanu końcowego.
Źródło: Oszacowanie własne DAE MPiPS na podstawie BAEL.

MIGRACJE NA OBSZARACH WIEJSKICH

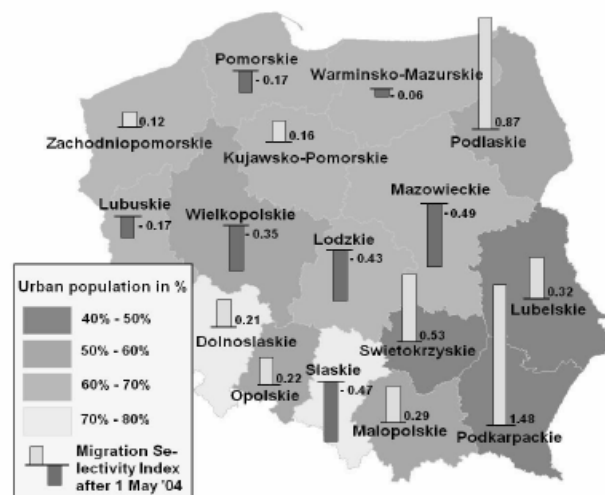
Migracje na terenach miejskich i wiejskich w latach 1992-2007



Wskaźnik przedstawia wartość względną, odniesioną do 1000 mieszkańców.

Źródło: Opracowanie własne DAE MPiPS na podstawie danych GUS.

Selektywność migracji zagranicznych do Unii Europejskiej



Źródło: M. Mioduszevska, *Najnowsze migracje z Polski w świetle danych Badania Aktywności Ekonomicznej Ludności*, CMR Working Papers No 36/94, 2008, s. 37.

Migracje na obszarach wiejskich uległy w ostatnich latach znacznym przeobrażeniom.

Przed 2000 rokiem saldo migracji wewnętrznych na obszarach wiejskich było ujemne. W tym roku nastąpiło jednak odwrócenie tendencji dominującej przez lata i widocznej jeszcze na początku lat 90-tych, a mianowicie dużej skali migracji ze wsi do miast. Z drugiej strony, ku migracjom zagranicznym wyraźnie bardziej skłonni byli zawsze mieszkańcy miast, jednak także w tym zakresie po wejściu Polski do Unii Europejskiej nastąpiły znaczne zmiany.

Największy udział wśród migrantów zagranicznych mają województwa południowo-wschodniej Polski. Jak pokazuje Mioduszevska (2008), wskaźniki selektywności migracji² po 2004 roku są szczególnie wysokie dla województwa podkarpackiego, podlaskiego, świętokrzyskiego i lubelskiego. I co więcej, korelacja między wskaźnikiem selektywności migracji a poziomem urbanizacji była istotna statystycznie i wyniosła - 0,69. Oznacza to, że po wstąpieniu Polski do Unii Europejskiej zwiększyło się zainteresowanie wyjazdami zagranicznymi wśród mieszkańców obszarów wiejskich.

Badania przeprowadzone przez Ośrodek Badań nad Migracjami w czterech powiatach uchodzących za typowo migracyjne (Biłgoraj, Mońki, Słupca i Starachowice) potwierdzają te wyniki. Analiza wskaźników „natężenia” migracji w przebadanych jednostkach terytorialnych pozwoliła autorom stwierdzić, iż udziały gospodarstw migranckich wśród wszystkich gospodarstw domowych były wyższe w gminach miejskich niż w gminach wiejskich, co może wskazywać na fakt, iż mieszkańcy (małych) miast wcześniej niż mieszkańcy wsi stawali się uczestnikami współczesnych migracji. Po wejściu Polski do UE, a więc po 2004 roku, różnice między terenami wiejskimi i miejskimi zatarły się.

Najważniejsze regiony pochodzenia migrantów z Polski

udział w populacji (w %)	udział w migracjach (w %)				intensywność migracji po 2004 roku (relacja liczby migrantów do całkowitej populacji, dla średniej krajowej=100)		
	przed 2004 rokiem		po 2004 roku				
mazowieckie	12,9	małopolskie	14,0	podkarpackie	11,7	podkarpackie	223
śląskie	12,6	podkarpackie	12,7	dolnośląskie	9,3	świętokrzyskie	168
wielkopolskie	8,8	lubelskie	11,0	małopolskie	9,0	podlaskie	155
małopolskie	8,2	dolnośląskie	8,8	lubelskie	8,3	lubelskie	135
łódzkie	7,9	podlaskie	7,7	śląskie	8,1	zachodniopomorskie	126

Źródło: P. Kaczmarczyk (red.), *Współczesne migracje zagraniczne Polaków. Aspekty regionalne i lokalne*, Warszawa 2008, s. 37.

² Wskaźnik selektywności migracji pokazuje relację między częstością występowania danej cechy w populacji migrantów a jej występowaniem w populacji ogółem. Może on przyjmować wartości od -1 do +∞. Wartości większe od zera świadczą o występowaniu dodatniej selektywności (w procesie migracyjnym bierze udział ponadprzeciętnie dużo jednostek o danej cesze), zaś wartości ujemne dowodzą występowania selektywności negatywnej.