

# Sytuacja na rynku pracy w Polsce

## Raport kwartalny III/2009

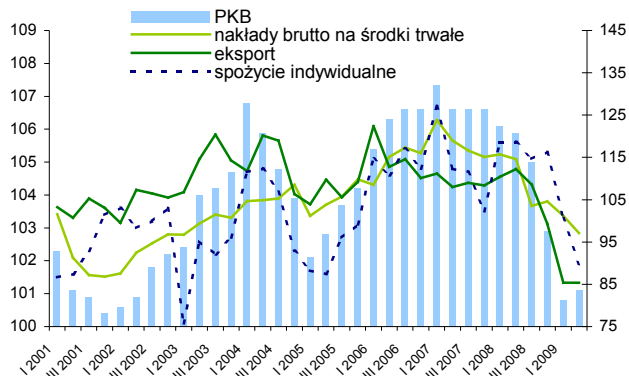
- W II kwartale 2009 roku w Polsce realna dynamika PKB wyniosła 1,1 proc. w ujęciu rocznym, a jednocześnie przeciętnie w krajach Unii Europejskiej produkt krajowy brutto skurczył się o 5,5 proc. Osłabienie koniunktury gospodarczej wpłynęło przede wszystkim na zmniejszenie obrotów w handlu międzynarodowym, przy czym wyraźnie większy spadek dotyczył importu. W efekcie wpływ eksportu netto na dynamikę PKB był zdecydowanie największy (3,1 proc.).
- Współczynnik aktywności zawodowej dla ludności w wieku 15 lat i więcej w II kwartale 2009 roku osiągnął poziom 54,7 proc. i był o 0,8 pkt. proc. wyższy niż przed rokiem. Aktywność zawodowa wzrosła we wszystkich grupach wieku, a jedynym wyjątkiem są osoby najmłodsze, z grupy 15-24 lata (spadek o 0,6 proc.).
- Sytuacja w zakresie zatrudnienia jest wciąż lepsza niż przed rokiem (w II kwartale 2009 roku liczba pracujących wyniosła 15 847 tys. osób i zwiększyła się o około 160 tys. osób, czyli 1,3 proc. w porównaniu z II kwartałem 2008 roku). Stopa bezrobocia w tym okresie wyniosła 7,9 proc., co oznacza, że około 1 355 tys. osób pozostawało bez pracy (wzrost o 159 tys. osób i 13,3 proc. w stosunku do II kwartału 2008 roku i spadek rzędu 59 tys. osób, czyli o 4,2 proc. w porównaniu do poprzedniego kwartału). Pogorszenie sytuacji na rynku pracy uwidacznia się jednak głównie poprzez wyraźny wzrost napływów z zatrudnienia do bezrobocia.
- Według stanu na koniec września 2009 roku, około 10,9 proc. cywilnych zasobów siły roboczej było zarejestrowanych jako bezrobotne, podczas gdy rok wcześniej było to o około 2 pkt. proc. mniej. Wraz z początkiem 2009 roku wyraźnie wzrosła liczba bezrobotnych uprawnionych do zasiłku: w IV kwartale poprzedniego roku było to 243 tys. (17,3 proc. ogółu zarejestrowanych), a w III kwartale 2009 już 372 tys. (22 proc.).

## Dynamika PKB, konsumpcji, inwestycji oraz eksportu (r/r, w %)

W II kwartale 2009 roku wielkość PKB w Polsce, według wstępnych szacunków GUS, wzrosła o 1,1 proc. w porównaniu do analogicznego okresu roku poprzedniego. W tym samym czasie w krajach Unii Europejskiej produkt krajowy brutto zmniejszył się przeciętnie o 5,5 proc. Polska jest jedynym krajem, który odnotowuje wciąż dodatnią dynamikę PKB, a prognozy dotyczące wzrostu gospodarczego w bieżącym roku nie są już tak pesymistyczne.

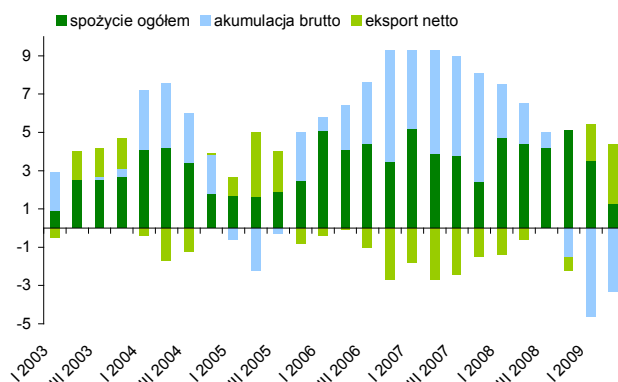
W analizowanym okresie dynamika konsumpcji nieco zmalała i wyniosła 1,9 proc. w ujęciu rocznym, podczas gdy w 2008 roku utrzymywała się ona na poziomie ponad 5 proc., a w I kwartale bieżącego roku wyniosła 3,3 proc. Wkład konsumpcji we wzrost PKB w II kwartale 2009 roku nie był już również tak znaczący jak w poprzednich okresach (1,1 proc.). Tempo wzrostu nakładów na środki trwałe z kolei, po raz pierwszy od kilku lat, było ujemne w II kwartale bieżącego roku (-0,6 proc.), co przełożyło się również na ujemny wpływ tej zmiennej na wzrost PKB. Nadal zmniejsza się wymiana międzynarodowa. Polski eksport był niższy o niemal 15 proc. w porównaniu do analogicznego okresu poprzedniego roku, a jeszcze silniejszy spadek dotyczył importu (-20,3 proc.). W efekcie wpływ eksportu netto na dynamikę PKB był drugi kwartał z rzędu dodatni, a ponadto wkład tej kategorii we wzrost PKB uzyskał największe znaczenie (3,1 proc.).

Dynamika wartości dodanej brutto w II kwartale 2009 roku w porównaniu z odpowiednim okresem roku poprzedniego wyniosła zaledwie 0,8 proc. i była to najniższa dynamika jaką zaobserwowano od początku 2002 roku. Najgorsza sytuacja dotyczy sektora przemysłowego – po spadku rzędu 5,9 proc. na początku roku 2009, wartość dodana brutto w II kwartale 2009 roku spadła o kolejne 5,1 proc. w ujęciu rocznym. Wciąż zachowuje się natomiast relatywnie wysoka dynamika wzrostu wartości dodanej budownictwa (4,5 proc.) oraz sektora usług rynkowych (2,8 proc.). Zmalała natomiast znacząco dynamika wartości dodanej w sektorze usług nierynkowych (4,9 proc. w I kwartale i 0,7 proc. w II kwartale 2009 roku).



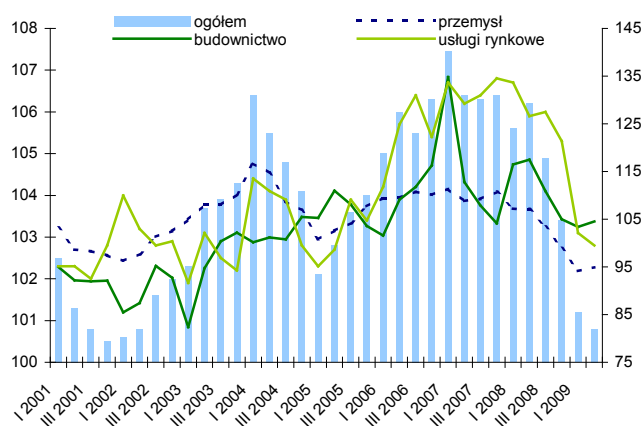
PKB i konsumpcja na lewej osi, inwestycje i eksport na prawej.  
Źródło: Opracowanie własne DAE MPiPS na podstawie danych GUS.

## Wpływ poszczególnych składowych na dynamikę PKB (r/r, w %)



Źródło: Opracowanie własne DAE MPiPS na podstawie danych GUS.

## Dynamika wartości dodanej brutto w poszczególnych sektorach (r/r, w %)

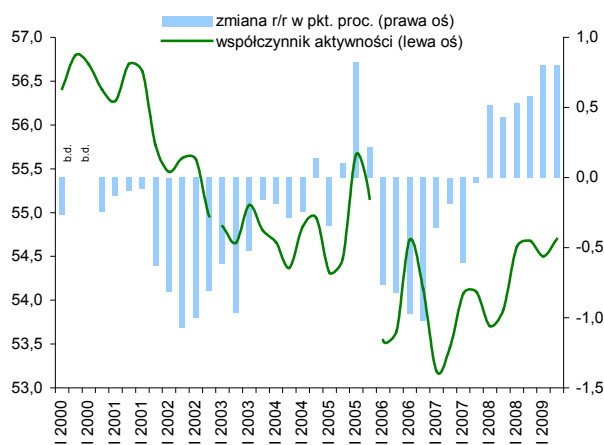


Wartość ogółem i usługi rynkowe na lewej osi, przemysł i budownictwo na prawej.

Źródło: Opracowanie własne DAE MPiPS na podstawie danych GUS.

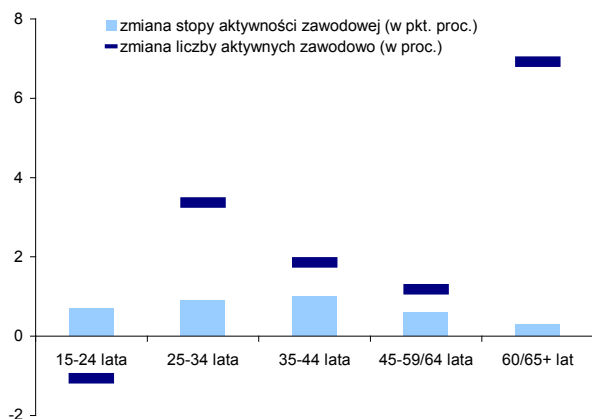
# AKTYWNOŚĆ ZAWODOWA

## Współczynnik aktywności zawodowej ludności w wieku 15 lat i więcej



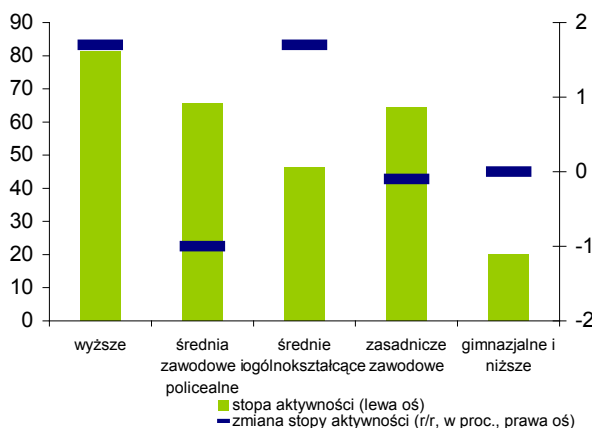
Przerwy w szeregu wynikają ze zmian metodologicznych w BAEL.  
 Źródło: Opracowanie własne DAE MPiPS na podstawie danych GUS.

## Zmiana liczby aktywnych zawodowo oraz współczynnika aktywności w poszczególnych grupach wieku w II kwartale 2009 roku



Źródło: Opracowanie własne DAE MPiPS na podstawie danych GUS.

## Współczynnik aktywności zawodowej według poziomu wykształcenia w II kwartale 2009 roku



Źródło: Opracowanie własne DAE MPiPS na podstawie danych GUS.

W II kwartale 2009 roku stopa aktywności zawodowej dla osób w wieku 15 lat i więcej wyniosła 54,7 proc. W porównaniu z II kwartałem 2008 roku aktywność wzrosła o 0,8 pkt. proc., a jednocześnie była ona wyższa niż w I kwartale 2009 roku o 0,2 pkt. proc. Pogorszenie sytuacji gospodarczej nie ma więc na razie większego wpływu na aktywność.

W II kwartale 2009 roku odnotowano wzrost aktywności zarówno wśród mężczyzn (63,2 proc. w porównaniu do 62,5 proc. w II kwartale 2008 roku), jak i wśród kobiet (47,0 proc., o 0,8 pkt. proc. więcej niż rok wcześniej).

Początek bieżącego roku charakteryzował się również wzrostem współczynnika aktywności zawodowej we wszystkich grupach wieku, przy czym największy przyrost można było zaobserwować dla grupy osób w sile wieku, tzn. 35-44 lata (1,0 pkt. proc.). W stosunku do sytuacji w II kwartale 2008 roku liczba aktywnych zawodowo również wzrosła we wszystkich grupach, a jedynym wyjątkiem są osoby w wieku 15-24 lata (spadek o 0,6 proc.).

Najbardziej aktywną ekonomicznie grupą są osoby z wyższym wykształceniem. W ich przypadku około 8 na 10 osób pracuje bądź aktywnie poszukuje pracy zawodowej. Skrajnie odwrotna sytuacja występuje wśród osób z wykształceniem gimnazjalnym lub niższym, gdzie jedynie 20 proc. osób nie zalicza się do grona biernych. W II kwartale 2009 roku aktywność zmalała wśród osób z wykształceniem średnim zawodowym (o 1,0 pkt. proc.) oraz zasadniczym zawodowym (o 0,1 pkt. proc.), co za pewne stanowi odzwierciedlenie wyraźnego pogorszenia się kondycji sektora przetwórstwa przemysłowego.

Współczynnik aktywności zawodowej charakteryzuje się znacznym zróżnicowaniem regionalnym. Największe wartości przyjmuje w województwie mazowieckim (58,6 proc.), podkarpackim (56,7 proc.) i wielkopolskim (56,1 proc.), natomiast najniższe – w pomorskim (51,0 proc.), lubuskim (52,4 proc.), śląskim, opolskim i warmińsko-mazurskim (poniżej 53 proc.). W porównaniu do sytuacji w II kwartale 2008 roku, największy wzrost dotyczył województwa kujawsko-pomorskiego i podkarpackiego (o 3,7 i 3,1 pkt. proc. odpowiednio), natomiast największy spadek wskaźnika aktywności zanotowano w województwie świętokrzyskim i pomorskim (o 1-1,2 pkt. proc.).

## ZATRUDNIENIE I WYNAGRODZENIA

W II kwartale 2009 roku liczba pracujących zgodnie z danymi BAEL przekroczyła 15,8 mln osób, co oznacza wzrost w stosunku do II kwartału 2008 roku o około 160 tys. osób (1,0 proc.), a jednocześnie jest to wynik nieco lepszy niż w I kwartale 2009 roku (wzrost o 133 tys. osób, czyli 0,8 proc.). Udział pracujących w populacji w wieku 15 lat i więcej wyniósł 50,4 proc. i był wyższy niż przed rokiem o 0,3 pkt. proc.

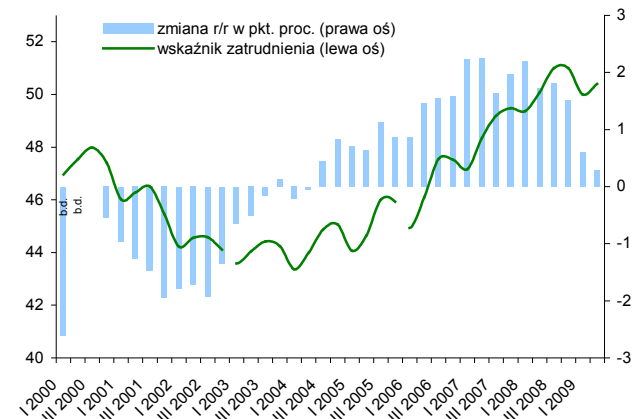
Wskaźnik zatrudnienia rósł przede wszystkim wśród kobiet (0,5 pkt. proc., podczas gdy wśród mężczyzn pozostał na tym samym poziomie) i na obszarach wiejskich (0,5 pkt. proc. przy 0,2 pkt. proc. w miastach). Podobnie jak w przypadku aktywności, wskaźnik zatrudnienia dla osób w wieku 35-44 lata wzrósł najsilniej, o 0,6 pkt. proc. w porównaniu z poprzednim rokiem.

Oslabienie koniunktury gospodarczej wyraźnie przełożyło się na spadek przeciętnego zatrudnienia w sektorze przedsiębiorstw. W całym 2008 roku zatrudnienie w tym sektorze rosło, choć z coraz mniejszą siłą. W lutym 2009 roku, po raz pierwszy od 4 lat, odnotowano spadek zatrudnienia, o około 0,2 proc., a kolejne miesiące wiązały się z dalszą jego redukcją. We wrześniu liczba pracujących zmniejszyła się o około 137 tys. osób w stosunku do sytuacji przed rokiem, co oznacza relatywny spadek o 2,4 proc.

Pogarszająca się sytuacja na rynku pracy spowodowała zmniejszenie presji na wzrost płac i począwszy od II kwartału 2009 roku dynamika płac wyraźnie wyhamowała. Przeciętne wynagrodzenie brutto w sektorze przedsiębiorstw w III kwartale wzrosło o około 3,4 proc. w porównaniu do sytuacji przed rokiem i tylko o 1,4 proc. w porównaniu do II kwartału. We wrześniu bieżącego roku płace były wyższe o 3,35 proc. niż rok wcześniej. Najwyższą dynamiką płac charakteryzowało się górnictwo (11,4 proc.) oraz sekcje „administrowanie i działalność wspierająca” (5,9 proc.) oraz „dostawa wody, gospodarowanie ściekami i odpadami, rekultywacja” (5,3 proc.).

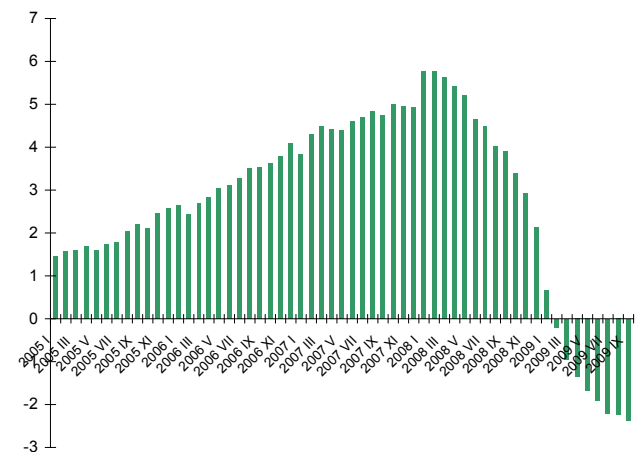
Wyraźne osłabienie dynamiki płac nominalnych przy utrzymującym się wzroście cen towarów i usług konsumpcyjnych wpłynęło na bardzo niski wzrost ich siły nabywczej – w trzech kwartałach bieżącego roku było to tylko 1,3 proc., podczas gdy w 2008 roku odnotowano przyrost rzędu 6,9%.

### Wskaźnik zatrudnienia ludności w wieku 15 lat i więcej



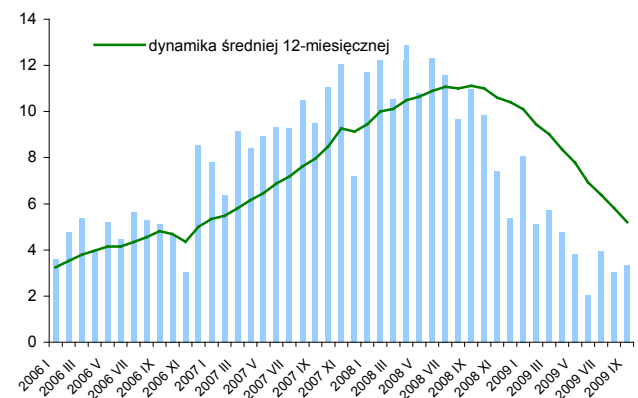
Przerwy w szeregu wynikają ze zmian metodologicznych w BAEL.  
Źródło: Opracowanie własne DAE MPiPS na podstawie danych GUS.

### Dynamika przeciętnego zatrudnienia w sektorze przedsiębiorstw (r/r, w %)



Zatrudnienie w firmach powyżej 9 pracowników bez rolnictwa.  
Źródło: Opracowanie własne DAE MPiPS na podstawie danych GUS.

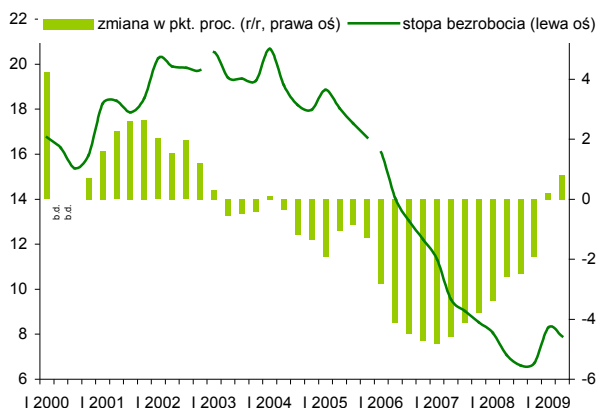
### Dynamika przeciętnego wynagrodzenia w sektorze przedsiębiorstw (r/r, w %)



Wynagrodzenia w firmach powyżej 9 pracowników bez rolnictwa.  
Źródło: Opracowanie własne DAE MPiPS na podstawie danych GUS.

## BEZROBOCIE

### Stopa bezrobocia dla osób w wieku 15 lat i więcej (w %)

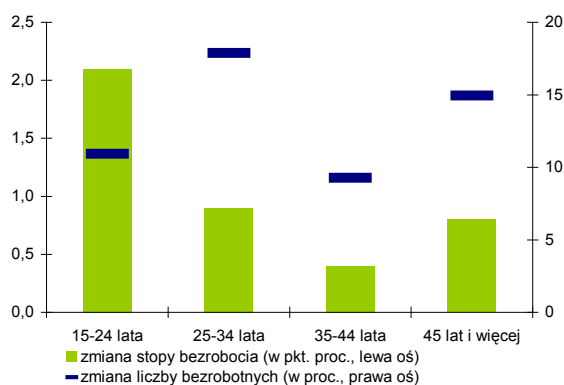


Przerwy w szeregu wynikają ze zmian metodologicznych w BAEL.  
 Źródło: Opracowanie własne DAE MPiPS na podstawie danych GUS.

W II kwartale 2009 roku, zgodnie z danymi BAEL, stopa bezrobocia wyniosła 7,9 proc. i była o 0,4 pkt. proc. niższa niż w poprzednim kwartale i jednocześnie o 0,8 pkt. proc. wyższa niż przed rokiem. Stopa bezrobocia wśród kobiet wyniosła 8,4 proc. i była o 0,9 pkt. proc. wyższa niż u mężczyzn. W porównaniu z połową 2008 roku oba wskaźniki wzrosły o około 0,7-1,0 pkt. proc., natomiast w stosunku do I kwartału br. stopa bezrobocia dla mężczyzn zmalała o 0,2 pkt. proc., zaś dla kobiet – o 0,5 pkt. proc.

Wzrost bezrobocia obserwowany był we wszystkich grupach wieku, przy czym największy dotyczył osób w wieku 15-24 lata (2,1 pkt. proc.). Podobnie jak w poprzednich okresach, stopa bezrobocia była najniższa dla grupy 35-44 lata (5,7 proc.), zaś najwyższa wśród najmłodszych (19,1 proc.).

### Zmiana liczby bezrobotnych oraz stopy bezrobocia w poszczególnych grupach wieku w II kwartale 2009 roku (r/r, w %)

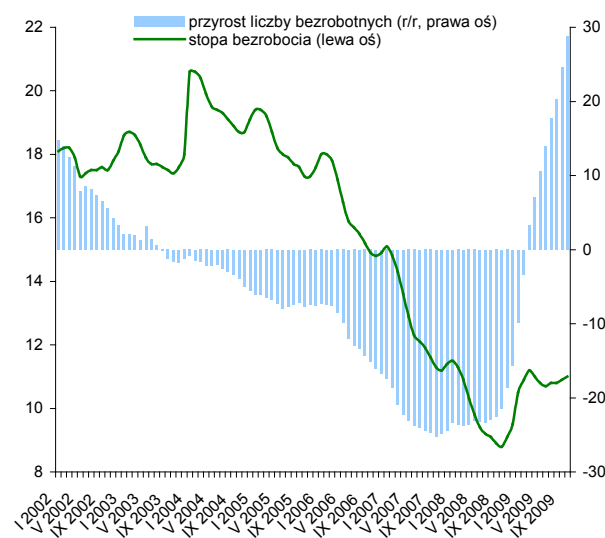


Źródło: Opracowanie własne DAE MPiPS na podstawie danych GUS.

Jednocześnie stopa bezrobocia według BAEL w II kwartale 2009 roku wyniosła zaledwie 3,6 proc. dla osób z wyższym wykształceniem i aż 14,3 proc. dla osób z wykształceniem gimnazjalnym lub niższym. W porównaniu do analogicznego okresu 2008 roku największy wzrost dotyczył osób z wykształceniem średnim ogólnokształcącym (2,1 pkt. proc.) oraz zasadniczym zawodowym i co najwyżej gimnazjalnym (1,5-1,8 pkt. proc.).

Najwyższą stopę bezrobocia w II kwartale 2009 roku, zgodnie z danymi BAEL, zanotowano w województwie opolskim (11,2 proc.), świętokrzyskim (11 proc.) oraz kujawsko-pomorskim, lubuskim, zachodniopomorskim i podkarpackim (ponad 10 proc.), zaś najniższą – w mazowieckim (5,2 proc.) oraz pomorskim (5,8 proc.). W porównaniu do sytuacji przed rokiem, największy przyrost zanotowano w województwie opolskim (4,8 pkt. proc.), lubuskim i świętokrzyskim (około 3,6 pkt. proc.).

### Bezrobocie rejestrowane



Źródło: Opracowanie własne DAE MPiPS na podstawie danych GUS.

Na koniec września 2009 roku, według danych GUS, stopa bezrobocia rejestrowanego wyniosła 10,9 proc. i była wyższa niż przed rokiem o 2 pkt. proc. Liczba zarejestrowanych bezrobotnych osiągnęła poziom 1,72 mln osób i była wyższa niż na koniec września 2008 roku o około 340 tys. osób, co oznacza wzrost aż o 25 proc. Począwszy od marca 2009 roku liczba zarejestrowanych bezrobotnych rośnie w ujęciu rocznym i jak potwierdzają dane z kolejnych okresów, wynika to z poważnego odwrócenia trendu obserwowanego od połowy 2003 roku. Jednocześnie, wraz z początkiem 2009 roku wyraźnie wzrosła liczba bezrobotnych uprawnionych do zasiłku: w IV kwartale poprzedniego roku było to 243 tys. (17,3 proc. ogółu zarejestrowanych), a w III kwartale 2009 r. już 372 tys. (22 proc.).

## PRZEPIŁY W NA RYŃKU PRACY

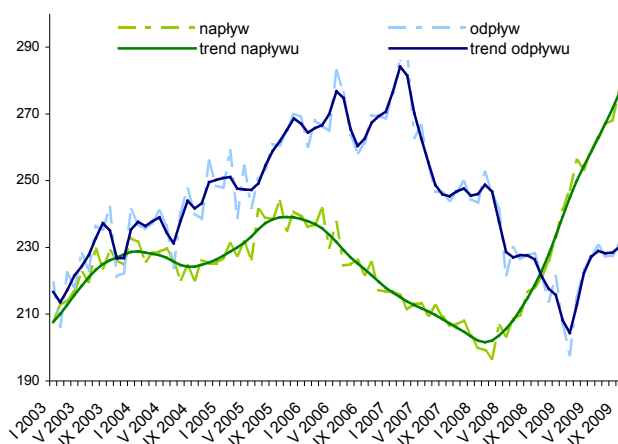
W ciągu ostatnich miesięcy liczba osób zarejestrowanych w danym miesiącu w urzędach pracy jako bezrobotne (po uwzględnieniu czynników sezonowych) przewyższała liczbę osób, które z rejestrów zostały wykreślone. Napływy do bezrobocia wykazują bowiem w ostatnim okresie silny rosnący trend, podczas gdy odpływy wyraźnie osłabły. We wrześniu 2009 roku napływ do bezrobocia wyniósł około 277,2 tys. osób i był o 27,1 proc. wyższy niż przed rokiem. W tym samym czasie status bezrobotnego utraciło około 231,1 tys. zarejestrowanych, o 1,2 proc. więcej niż we wrześniu 2008 roku.

Oszacowania przepływów między stanami na rynku pracy, bazujące na danych BAEL, nadal pokazują dużą płynność zasobu bezrobotnych. Przeciętnie rzecz biorąc w ostatnich sześciu kwartałach zaledwie 45 proc. bezrobotnych nie mogło znaleźć pracy także rok później, podczas gdy w poprzednich okresach ten wskaźnik wynosił prawie 60 proc. Po okresie lekkiego spadku w I kwartale 2009 roku, odpływy do zatrudnienia nieco wzrosły i około 1/3 bezrobotnych w II kwartale 2008 roku znalazło zatrudnienie rok później.

Dane BAEL pokazują także wyraźny rosnący trend napływów z zatrudnienia do bezrobocia. Przeciętnie w 2008 roku około 22 proc. bezrobotnych rok wcześniej posiadało zatrudnienie, podczas gdy w poprzednich latach odsetek ten nie był wyższy niż 14 proc. W porównaniu do sytuacji na początku 2008 roku, I i II kwartał bieżącego roku przyniósł kolejny znaczący wzrost tego odsetka – około 30-32 proc. bezrobotnych w pierwszej połowie 2009 roku posiadało przed rokiem pracę.

Z drugiej strony, widoczny jest również rosnący z biegiem czasu napływ z bierności do bezrobocia. W latach 2006-2007 przeciętny udział bezrobotnych, którzy przed rokiem zasilali grono nieaktywnych zawodowo wahał się na poziomie około 11-13 proc., podczas gdy w 2008 roku było to 17,3 proc., a pierwsza połowa 2009 roku przyniosła kolejne wzrosty. Można podejrzewać iż przynajmniej po części wynika to z pogorszenia się koniunktury gospodarczej, w skutek czego ludzie młodzi wkraczający na rynek pracy po zakończeniu edukacji napotykać dużo większe problemy ze znalezieniem zatrudnienia. Potwierdzają to po części statystyki bezrobocia rejestrowanego – we wrześniu bieżącego roku około 23 proc. bezrobotnych stanowiły osoby w wieku do 25 lat (w 2007 roku było to 19,5 proc., a w 2008 – 20,7 proc.).

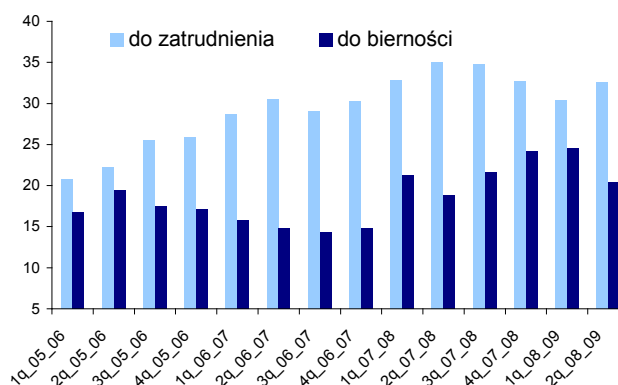
### Napływ i odpływ z bezrobocia rejestrowanego (w tys.)



Dane odsezonowane w procedurze TRAMO/SEATS.

Źródło: Opracowanie własne DAE MPiPS na podstawie danych GUS.

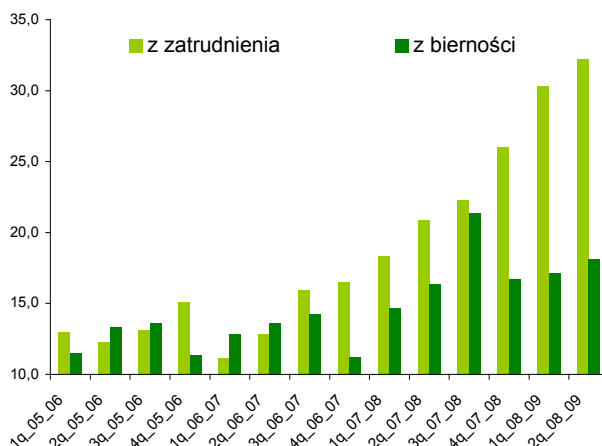
### Przepływy z bezrobocia do zatrudnienia i nieaktywności (w %, r/r)



Na wykresie przedstawiono odsetek osób przepływających ze stanu wyjściowego.

Źródło: Oszacowanie własne DAE MPiPS na podstawie BAEL.

### Przepływy z zatrudnienia i bierności do bezrobocia (w %, r/r)



Na wykresie przedstawiono odsetek osób napływających do stanu końcowego.

Źródło: Oszacowanie własne DAE MPiPS na podstawie BAEL.

## WPLYW KRYZYSU NA POLSKI I EUROPEJSKI RYNEK PRACY

Polska jest jedynym państwem Unii Europejskiej, które uniknęło ujemnej dynamiki realnego PKB w okresie kryzysu gospodarczego, zarówno według danych opisujących zmiany z kwartału na kwartał, jak i rok do roku. W II kwartale 2009 roku wielkość PKB w Polsce, według wstępnych szacunków GUS, wzrosła realnie o 1,1 proc. w porównaniu do analogicznego okresu roku poprzedniego. Polska wyróżnia się pod tym względem na tle niemal całej pograżającej się w recesji Europy. Przeciętnie w II kwartale bieżącego roku w krajach Unii Europejskiej produkt krajowy brutto zmniejszył się bowiem o 5,5 proc. Zgodnie z danymi Eurostatu, największe spadki dotyczyły krajów nadbałtyckich, ale i duże gospodarki Niemiec, Francji, Wielkiej Brytanii czy Szwecji odnotowały kilkuprocentową recesję.

Pomimo napawających optymizmem danych makroekonomicznych, międzynarodowy kryzys gospodarczy zaznaczył swoją obecność na polskim rynku pracy. Oszacowanie jego ostatecznych skutków nie jest jeszcze możliwe, ale z pewnością należy uznać, iż przyczynił się on do odwrócenia pozytywnych tendencji, które można było obserwować w Polsce począwszy od 2005 roku.

Według danych BAEL w II kwartale 2009 roku w Polsce liczba pracujących wzrosła o ponad 130 tys. osób, czyli o 0,8 proc. w stosunku do poprzedniego kwartału. Jednocześnie w porównaniu z analogicznym okresem zeszłego roku zanotowano wzrost o 1,0 proc. Przeciętnie w krajach członkowskich liczba zatrudnionych zmalała w ujęciu rocznym o 1,6 proc. i w niemal wszystkich państwach członkowskich dynamika zatrudnienia była ujemna. Jedynie w Luksemburgu (o 5 proc.), na Malcie (o 0,8 proc.), w Holandii (0,3 proc.) oraz Niemczech (0,5 proc.) wciąż obserwujemy dodatnią dynamikę zatrudnienia, co oznacza, że plasujemy się pod tym względem w ścisłej czołówce całej Unii. W II kwartale 2009 roku liczba osób aktywnie poszukujących i skłonnych podjąć pracę zwiększyła się na terenie UE niemal o 30 proc. Co więcej, w niektórych krajach, takich jak Irlandia i kraje nadbałtyckie, liczba bezrobotnych uległa co najmniej potrojeniu. Szczególnie ciężka sytuacja występuje również w Hiszpanii, jeszcze niedawno wymienianej jako przykład państwa, które odniosło znaczący sukces w walce z bezrobociem (stopa bezrobocia w ciągu kilku lat zmalała o ponad połowę – w 1995 roku było to 22,7 proc., w 2005 roku 9,2 proc.). W Polsce omawiany wskaźnik wyniósł 13,3 proc., niemniej jednak należy to uznać za wciąż dobry wynik.

Biorąc po uwagę wszystkie omówione powyżej czynniki, można pokusić się o stwierdzenie, że Polska należy do jednego z nielicznych państw, które wyraźnie oparły się recesji i w których skutki kryzysu gospodarczego ograniczają się, przynajmniej na chwilę obecną, do niewielkiego spadku zatrudnienia w niektórych sektorach gospodarki i relatywnie małego wzrostu bezrobocia.

### Dynamika liczby bezrobotnych w wybranych krajach europejskich (r/r, w %)

	3 kw 2007	4 kw 2007	1 kw 2008	2 kw 2008	3 kw 2008	4 kw 2008	1 kw 2009	2 kw 2009
Austria	8,8	-8,6	-8,3	-21,9	-18,7	0,1	12,3	36,4
Belgia	-9,5	-10,1	-10,2	-16,8	9,1	-3,4	12,4	19,3
Bułgaria	-24,3	-25,4	-16,1	-12,9	-21,3	-17,5	-2,9	7,4
Dania	7,5	-11,0	-24,4	-14,4	-13,6	13,6	56,6	95,9
Estonia	-22,4	-27,2	-20,9	-22,0	53,0	90,4	175,3	237,7
Finlandia	-9,5	-8,8	-11,2	-3,9	-7,8	-1,1	14,9	30,7
Francja	-10,1	-10,8	-14,3	-9,1	-6,9	5,3	21,7	27,6
Grecja	-5,1	-7,6	-8,8	-10,3	-8,4	-1,0	13,7	23,9
Hiszpania	1,5	6,5	17,1	35,3	45,0	66,4	84,5	73,7
Irlandia	4,5	16,8	11,9	16,2	38,8	59,2	113,9	124,1
Litwa	-30,4	-12,1	-2,6	9,9	53,1	94,0	150,2	207,7
Luksemburg	-12,4	-17,5	-8,3	34,2	40,0	41,3	47,2	6,4
Łotwa	-4,3	-10,5	-0,1	8,5	23,5	84,6	111,8	161,1
Niderlandy	-17,7	-21,7	-17,3	-11,3	-14,0	-5,9	3,2	17,0
Niemcy	-13,3	-16,1	-12,8	-9,3	-14,8	-14,3	-2,0	0,3
POLSKA	-31,5	-30,2	-28,2	-25,3	-26,0	-20,3	3,9	13,3
Portugalia	6,5	-4,2	-9,1	-7,0	-2,4	-0,4	16,1	23,9
Republika Czeska	-27,0	-25,6	-21,6	-19,9	-16,1	-8,7	23,8	51,7
Rumunia	-15,9	-15,2	-10,7	-14,1	-10,3	-5,2	8,0	10,6
Słowacja	-12,2	-13,1	-8,9	-9,0	-20,0	-16,4	-0,9	12,8
Słowenia	-18,8	-13,5	-9,8	-9,9	-6,3	-8,6	4,1	35,5
Szwecja	-12,3	-7,1	-6,6	1,5	4,2	13,0	26,3	34,2
Węgry	-3,6	2,6	5,2	7,5	6,8	2,8	21,1	25,9
Wielka Brytania	-3,0	-6,0	-5,4	1,1	11,7	25,8	38,7	47,5
Włochy	-5,9	-3,1	13,2	20,6	9,1	7,3	12,5	8,1
STREFA EURO	-7,5	-8,1	-4,2	1,9	2,1	9,8	26,9	29,8
UE27	-11,4	-11,6	-7,9	-2,4	-0,8	7,5	24,1	29,7

Źródło: Opracowanie własne DAE MPiPS na podstawie danych Eurostat z badania LFS.